

# HOG068

## INSTRUCCIONES

Detector de humo para uso en el hogar



**Alecto**<sup>®</sup>

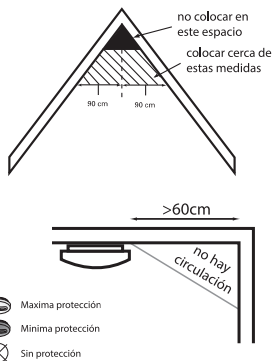
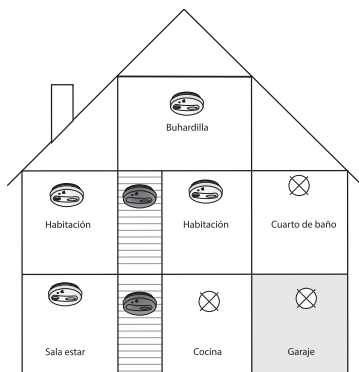
**SA-31**

**ES**

El HOG068 (SA-31) es un detector de humo diseñado para detectar la emisión de humo en su primera fase. Si el humo es detectado, suena un fuerte pitido de al menos 85dB(A), los detectores vinculados que se encuentren en el radio de emisión comenzarán también a sonar. Se recomienda probar la alarma de humo cada semana simplemente accionando el Test de los detectores de humo. Guarde este manual en un lugar conveniente

### LUGAR RECOMENDADO DE MONTAJE PARA EL SA-31:

- Instale el detector de humo cerca de su dormitorio. Asegúrese que una vía de escape permanece libre y planee una ruta de escape en caso de emergencia. Coloque el detector de humo en un lugar adecuado, que por supuesto no bloquee rutas de escape.
- Utilice varios detectores de humo, para incrementar la seguridad (área más grande). Las vías de evacuación deben estar libres.
- Colocar en cada piso de su casa al menos un detector de humo.
- Colocar en cada habitación, en la que se fume o que contengan materiales inflamables, por lo menos un detector de humo.
- El humo, el calor suben hacia el techo. Después de eso, se extenderán horizontalmente.
- Si monta el detector de humo en el techo, hay que mantener una distancia de 60 cm a 50 cm de la pared y de la esquina. El humo, calor y combustión nunca suelen ir hacia las esquinas.

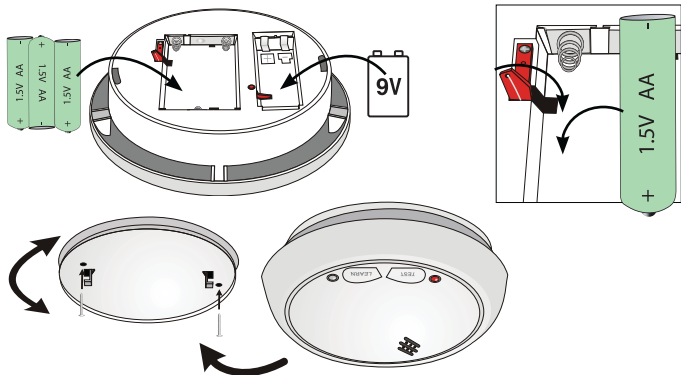


### EVITE LOS SIGUIENTES LUGARES PARA INSTALAR LA UNIDAD SA-31:

- En la cocina, el vapor producido por la cocción, puede conducir a una falsa alarma.
- En la ducha o en el baño, el vapor de agua puede conducir a una falsa alarma.
- En un garaje, por los gases de escape que puedan surgir durante la puesta en marcha del automóvil.
- Antes de la entrada o salida de aire de un ventilador o aire acondicionado o calefacción.
- En la parte superior de un techo (en forma de -A-).
- En las habitaciones donde la temperatura es inferior a  $-10^{\circ}\text{C}$  o superior a  $40^{\circ}\text{C}$ .
- No pinte ni cubra el detector de humo.

### INFORMACIÓN PARA LA INSTALACIÓN:

Coloque la base soporte en un lugar adecuado, utilizando tornillos y tacos. Coloque las pilas en el detector de humo. Después de eso, coloque el detector de humo en la base soporte. El detector de humo está ahora listo para su uso. Puede ejecutar la primera prueba manteniendo pulsado el botón de prueba durante 2 segundos, tecla "Test".



## USO DE APLICACIONES, PRUEBAS Y MANTENIMIENTO:

### Uso:

El detector de humo entra en funcionamiento tan pronto como tengamos colocada la pila de 9 voltios(6F22). Para conectar varios detectores de humo, se deben montar 3 x pilas AA (LR06) . Asegúrese que el pequeño borde de seguridad color rojo se volvió hacia adentro. El detector SA-31 ahora se puede montar en el techo. Sólo cuando los dos modelos de baterías fueron colocados en la posición correcta, la unidad de SA-31 se puede montar en la base soporte. Una vez que el humo entre en contacto con el detector la alarma se activa inmediatamente. Una vez que el humo o los gases desaparecen, la alarma se apagará automáticamente por sí misma. Antes de vincular varios detectores de humo en conjunto, el primer detector de humo debe registrarse. El número de detectores no está limitado.

### Registrar:

Para vincular, un detector de humo se asignara como maestro. Los otros detectores de humo serán indicados como esclavos. Pulse el botón LEARN dos veces en el detector maestro. Después de la primera pulsación, el LED lucirá de color rojo, después de la segunda pulsación, el LED lucirá verde. Ahora coja los detectores de humo esclavos y pulse el botón LEARN para encender el LED rojo. Mientras que el LED luce verde en el maestro, los otros detectores "esclavos" se pueden registrar. Ahora presione y mantenga presionado el botón de "test" en el detector de humo maestro para verificar que los otros detectores de humo responden a una alarma. A continuación pulse uno a uno el botón de "test" en el resto de detectores para verificarlos también.

**Consejo:** Si los detectores se van a montar lejos unos de otros, verifique su comunicación antes de fijarlos al techo.

### Test:

Pulse el botón de prueba en el SA-31, para probar la alarma del dispositivo. Mantenga pulsado el botón de prueba durante un mínimo de 2 segundos. Si suena un pitido 2-3 veces, el detector de humo funciona correctamente. Si mantiene presionado el botón de prueba durante más tiempo, además los otros detectores de humo que están vinculados darán señales de alarma. De esta manera, se puede ver que la conexión entre los detectores de humo funcionan. Compruebe el detector de humo preferentemente cada semana. Durante una alarma, el detector de humo suena con un volumen de al menos 85 dB (A) . Nunca debe probar con velas, llamas, cigarrillos, etc. el detector de humo.

## ATENCIÓN

- **Si usted no sabe la causa por la cual la alarma de humo ha sido activada , asuma que se debe a un incendio y evacue la casa inmediatamente.**
- No instale detectores de humo en zonas al alcance de los niños.
- El detector de humo no funciona si está cubierto, o sucio por el polvo o la grasa

## Mantenimiento:

El dispositivo en realidad esta libre de mantenimiento. Sólo en las zonas donde el polvo es muy elevado, debe aspirar regularmente el sensor cuidadosamente con una aspiradora.

## CREACIÓN Y PLANES DE ESCAPE:

- Haga un plan de evacuación y dibujelo en todas las puertas y ventanas. Seleccione la ruta de escape inmediatamente. Si usted vive en un piso alto, tener una escalera de rescate o cuerdas pueden ser importante.
- Haga que todos los que viven en su hogar reaccionen con la alarma, y salgan inmediatamente de la casa. Repita estos ejercicios tan a menudo como sea posible, de modo que se produzca una rutina.
- Deje su casa inmediatamente cuando la alarma suena, siguiendo su ruta de escape. Cada segundo cuenta. Si usted no puede sentir directamente el humo o el calor, preocúpese de que todas las personas estén a salvo.
- Antes de abrir una puerta durante la evacuación, se debe comprobar si la puerta está caliente. Si la puerta está caliente, no abra la puerta (porque detrás de ella podría estar el fuego, Incluso si no ve el humo salir debajo de la puerta), deje la puerta cerrada y elija una ruta de escape diferente.
- Si la puerta está fría, apoye el hombro en ella y abra la puerta un poco, compruebe si hay humo o fuego en la habitación y si es así cierre inmediatamente.
- Si hay una gran cantidad de humo en el aire, permanezca cerca del suelo con un trapo húmedo en la cara
- Una vez que salga, llame a la mayor brevedad posible a los servicios de emergencia Tlf. 112

## CAMBIO DE LAS PILAS:

El detector de humo utiliza pila de 9V. Utilice sólo pilas alcalinas de primera calidad. En condiciones normales, las pilas deberían durar al menos un año. Cuando las pilas necesitan ser reemplazadas el detector de humo emitirá un pitido cada 45 segundos para avisarle. Este sonido continuará durante un mínimo de 30 días. Para la conexión con otros detectores de humo se utilizan las 3 pilas alcalinas AA. Cuando sea necesario reemplazar estas pilas, el detector producirá 2 o 3 pitidos cada 60 segundos. No es posible fijar el detector al techo si no se han insertado las pilas. Cuando las pilas se hayan insertado correctamente, el detector se puede fijar a la placa del techo. Cuando las cambie preste atención a la polaridad de las pilas. Cada vez que se reemplazan las pilas, se debe probar el SA-31 con el procedimiento de prueba. Si no funciona, póngase en contacto con el proveedor.

## MEDIO AMBIENTE:

No tire las pilas agotadas en la basura doméstica, depositelas en los lugares adecuados para su reciclaje. Además, el SA-31 debe reciclarse en los lugares previstos para los productos electrónicos y eléctricos.



## DECLARACIÓN DE CONFORMIDAD:

Puede encontrarla en nuestro sitio web: [www.alecto.info](http://www.alecto.info)



**GARANTÍA:**

Alecto SA-31 tiene una garantía de 24 meses a partir de la fecha de compra. Le garantizamos durante este período la reparación gratuita de los defectos ocasionados por materiales y mano de obra. Todo esto bajo evaluación final del importador.

**QUÉ HACER:**

Si usted nota un defecto, consulte el manual primero. Si esto no le da ninguna solución, consultar con el proveedor del detector de humo o al servicio de Alecto.

**ANULACIÓN DE LA GARANTÍA:**

El uso inadecuado, conexiones defectuosas, fugas y/o modelo inadecuado de las pilas instaladas, uso de piezas no originales o accesorios, negligencia y defectos causados por la humedad, incendios, inundaciones, rayos y los desastres naturales. Reparaciones no autorizados por parte de terceros. El transporte inadecuado de la unidad sin el embalaje adecuado y si el dispositivo no va acompañada de tarjeta de garantía y el recibo. Las pilas no están incluidas en la garantía. Cualquier otra responsabilidad, especialmente para los daños y perjuicios, están excluidos.

---

---

**TECHNICAL SPECIFICATIONS:**

Alimentación :	DC9V (Detector de humo)
	DC4,5V (Transmisión/recepción: 3 pcs 1,5V AA)
Consumo:	DC9V en espera $\leq 10 \mu\text{A}$
	DC9V en alarma $\leq 20 \text{mA}$
	DC4,5V en reposo $\leq 230 \mu\text{A}$
	DC4,5V en trabajo $\leq 4 \text{mA}$
Sonido:	85dB/3m
Alarma Led:	Led rojo
Vinculación:	Led rojo/verde
Frecuencia:	433,92Mhz
Distancia transmisión/recepción:	$\leq 60\text{m}$
Temperatura de trabajo:	-10 °C ~ 40 °C



0832

**Hesdo BV, Azielaan 12, 's-Hertogenbosch  
The Netherlands**

**13**

0832-CPR-F0032  
001CPR2014-03-06

**EN14604:2005/AC:2008**

Smoke Alarm Device  
SA-31

Fire detection in buildings

**Essential characteristic 1: Pass**

**Essential characteristic 2: Pass**

**Essential characteristic 3: Pass**


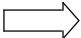
**Essential characteristic 4: Pass**


**Essential characteristic 5: Pass**

**Essential characteristic 6: Pass**



**Essential characteristic 7: Pass**

**Essential characteristic 8: Pass**

Service  

Help 

**Alecto**<sup>®</sup>  
Azielaan 12  
's-Hertogenbosch  
[WWW.HESDO-SERVICE.NL](http://WWW.HESDO-SERVICE.NL)  
[INFO@HESDO-SERVICE.NL](mailto:INFO@HESDO-SERVICE.NL)  
[SERVICE@ALECTO.DE](mailto:SERVICE@ALECTO.DE)  
NL +31 (0) 73 6411 355  
FR +32 (0) 3 238 5666  
DE +49 (0) 180 503 0085



Hesdo service center  
Azielaan 12  
5232BA 's-Hertogenbosch  
Netherlands



13

0832-CPR-F0032  
001CPR2014-03-06

EN14604  
LM-101LF

made in P.R.C.

conforms to EN14604:2005/AC:2008



V1.1